



STOCKHOLMS
UNIVERSITET
Institutionen för socialt arbete
– Socialhögskolan

Sammanfattning av rapporten:

Ungdomar på behandlingshem – hur upplever de sin fria tid?

Författare: Lisa Söderström och Cecilia Wetter
Handledare: Lis-Bodil Karlsson
Höstterminen 2006, Termin 3
Fältstudier 10 poäng

Förord

På grund av etiska ställningstaganden för att skydda våra intervjupersoner har vi valt att inte lämna ut rapporten i sin helhet. Vi presenterar därför en kortare sammanfattning av de resultat vi fått. Inledning, tidigare forskning, teoretiska perspektiv och diskussion är desamma som i den fullständiga rapporten.

Vi vill även passa på att tacka för den tid och kunskap vi fick under vår fältstudieperiod. Utan den insyn vi fick i verksamheten skulle denna rapport inte varit möjlig.

Lisa och Cecilia

19 Januari 2007

Inledning

Förförståelsen som vi hade när vi kom till vår fältstudieplats på ett behandlingshem för ungdomar, var till största del baserad på det vi fått genom samhällsprogram och film. Detta eftersom vi hade lite erfarenhet inom det psykiatriska området i socialt arbete. Ingen av oss hade tidigare haft kontakt med psykiskt sjuka. De föreställningar vi hade om behandlingshem var att de var slutna miljöer med institutionskänsla. Efter en kurs i juridik hade vi fått uppfattningen om att en insats för en ungdom enligt lagen om vård av unga (LVU) krävde att ungdomen hade mycket svår problematik. Vi kom därför till behandlingscentret med föreställningen att det skulle vara svårt att få kontakt med dessa ungdomar på grund av deras psykosociala problem.

Anknytningen till socialt arbete kan kopplas till att detta behandlingscenter tar emot ungdomar bland annat på uppdrag av socialtjänsten, vilket gör att det i många fall finns en kontinuerlig kontakt mellan personalen på behandlingscentret och socialsekreterare. Många av de anställda på behandlingscentret hade en socionomutbildning i grunden vilket visade att det här är en möjlig väg för oss att gå som examinerade socionomer. Både arbetet med ungdomar och de med psykiska och psykosociala problem är en del av socialtjänstens ansvar, vilket ger en tydlig anknytning till socialt arbete. Historiskt sett har arbetet med barn länge varit en viktig del av det sociala arbetet. Upp till arton års ålder används begreppet barn men i vissa sammanhang benämns barn över femton år som ungdomar. Ungdomar i denna ålder befinner sig i gränslandet mellan att själva ta ansvar över sitt liv eller att ha någon annan som tar besluten, så även inom det sociala arbetet. De vuxna kring dessa ungdomar har en dubbel roll både som socialarbetare och vuxen medmänniska vilket gör bemötandet av dessa klienter extra svårt. (Andersson, 2000)

Ungdomar som hamnat snett går ofta under titeln problemungdomar i mediadebatten. På grund av att ha haft ett avvikande beteende har en kontakt med socialtjänsten uppstått och påföljderna kan handla om placering hos stödfamilj eller plats på behandlingshem. De ungdomar som vi kom i kontakt med kan ses som problemungdomar men det vi vill diskutera är om de ska bemötas som socialt avvikande

eller faktiskt som helt vanliga ungdomar. Ungdomar som inte längre befinner sig i sin naturliga miljö på grund av att de av olika skäl inte klarat av vardagen, bör ha en längtan efter och behov av ungdomliga aktiviteter som vilken ungdom som helst.

Problemställningen utvecklades när vi hade pratat med personalen, som gav oss en tydlig bild av vad de ville att vi skulle undersöka. De beskrev att en stor del av dagen består av fri tid för ungdomarna och undrade därför hur ungdomarna såg på sin fria tid och hur fritiden förändrats när de kom till behandlingscentret. Med fri tid avses tiden mellan klockan 14.30 - 23.00, som inte är schemalagd med aktiviteter. Personalen hade även funderingar kring vilken roll ungdomarna tyckte att personalen skulle ha under den tiden. Personalen talade om att en del av ungdomarna ofta var rastlösa under denna tid och att det kunde bli mycket "häng" framför teven.

Efter några dagar på fältstudieplatsen upplevde även vi att några ungdomar verkade rastlösa och inte riktigt lyckades komma till ro. Vi började därför fundera på hur ungdomarna såg på sin fria tid, vilka möjligheter och begränsningar de ansåg sig ha och vad de tyckte skulle kunna förbättras. För att undvika att göra en utvärdering av hur ungdomarnas fritid förändrats valde vi att fokusera på hur de upplevde den fria tiden just nu. Vi upplevde även att personalen hade mycket som skulle hinnas med och att det inte var samma fokus på ungdomarna under den fria tiden som det är under den schemalagda. Därför undrade vi hur ungdomarna upplevde personalens roll under den fria tiden.

Perspektiven som vi hade är både ett utifrån- och inifrånperspektiv. Utifrånperspektivet fick vi då vi utförde undersökningen som forskare och inte är en del av verksamheten. Inifrånperspektivet kom till följd av att vi faktiskt befunnit oss en tid på behandlingscentret och då kommit i kontakt med ungdomarna, men även på grund av att vi är relativt nära i ålder. (Hallberg, 2000, s. 264-265)

Syfte och frågeställning

Syftet med undersökningen är att undersöka hur ungdomarna på ett behandlingscenter i Stockholm upplever den fria tiden.

Vår frågeställning lyder: *Hur kan ungdomarna på ett behandlingscenter uppleva den fria tiden?*

Avgränsningar

Vår undersökning är avgränsad till den fria tiden i huset under vardagar. Upplevelsen av den fria tiden som råder under helgtid ingår därmed inte, dels på grund av att de flesta ungdomarna åker hem och dels på grund av att vi inte befunnit oss i huset helgtid under vår fältstudieperiod. Ur etisk hänsyn innehåller undersökningen inga frågor om något som direkt handlar om varför ungdomarna befinner sig på behandlingscentret. Vi talar inte om ungdomarnas diagnoser, vi diskuterar dock kring betydelsen av våra slutsatser för deras framtida tillfriskning. Vi talar heller inte om ungdomarnas tid innan inskrivningen.

Tidigare forskning

Den tidigare forskningen som vi har valt att fokusera på är skriven av Christer Cederlund (1998). Han har i sin magisteruppsats i socialt arbete forskat om vilka aktiviteter som används inom institutionsvården med ungdomar och undersökt hur de används i det sociala behandlingsarbetet. Detta ser vi som relevant för vår rapport eftersom det behandlar både ungdomarnas aktiviteter och deras fria tid.

Han har kommit fram till att aktiviteter i stor utsträckning används för att skapa möten med ungdomarna (Cederlund, 1998, s. 22). Det framkom även att de aktiviteter som avviker från vardagen, exempelvis teater-, bio- eller museibesök är något som är viktigt i förändringsarbetet med ungdomen. Dels för att det ger tillfälle till social träning, och dels för att personalen ofta får nya kunskaper om ungdomen av att se hur de agerar i sådana situationer. (aa, s. 39)

Aktiviteter är betydelsefulla då de höjer självkänslan exempelvis genom att åstadkomma saker tillsammans med personalen, något som ger ungdomen stolthet. Sportsammanhang ger ungdomen en chans till att verka i ett annat sammanhang och ha positiva upplevelser tillsammans med personalen. (aa, s. 54)

Det avgörande beslutet om aktiviteter tas av föreståndaren, vilket även påverkas av de ekonomiska förutsättningar institutionen har. Personalen har dock stor frihet i valet av aktiviteter vilket gör att personalens egna intressen har avgörande betydelse. Cederlund ställer sig frågande till vad som händer om personalens intressen inte stämmer överens med de behov som ungdomarna på institutionen har just då. (aa, s. 41-42)

Genom kvantitativa metoder undersöktes personalens tidsanvändning. Detta gjordes genom att de fick fylla i en dagbokenkät. Det framkom att personalen på den undersökta öppna institutionen endast tillbringade 34 % av sin arbetstid tillsammans med ungdomarna detta till skillnad från ca 67 % vid en sluten avdelning. (aa, s. 46- 50)

I den avslutande diskussionen ifrågasätter Cederlund om ungdomarna överhuvudtaget har någon fritid på en institution eftersom de inte själva kan påverka tiden eller vistelsen på institutionen och förmodligen inte har valt placeringen själv. (aa, s. 56)

Sammanfattning

Sammanfattningsvis kan sägas att Cederlund pekar på att aktiviteter är viktiga i förändringsarbetet med ungdomarna och att det ger ungdomarna självkänsla. Det framkom även att personalen verkar spendera relativt lite tid med ungdomarna på den öppna institutionen som undersökts. Aktiviteterna på institutionen är i stor grad påverkade av personalens egna intressen och att det i situationer utanför institutionen kommer fram ny och värdefull kunskap om ungdomarna.

Teoretiskt perspektiv

Vi har valt att använda oss av Hans Berglinds handlingsteori och delar av tankegångar kring begreppet empowerment som teoretiskt perspektiv.

Handlingsteori

Här presenterar vi det som Berglind kallar återvändsgränd inom flödesschemat (se bilaga), ”vi”- och ”domgrupp” och inlärdd hjälplöshet. Handlingsteorin används för att få ökad förståelse för människor och deras handlingar och är en del av vardagspsykologin som utgår från att människor orsakar förändringar i sin omgivning. Yttre faktorer knutna till miljön, och inre faktorer knutna till individen påverkar resultatet av en människas handling. Den som *kan* och *försöker* prestera något, uppnår också det avsedda resultatet. (Berglind, 1995, s. 36-41)

Berglind presenterar ett flödesschema för handlingsanalys. Schemat består av ett antal frågor kring ett problem och hur personen i fråga står för att förändra sin situation. Frågorna handlar om att kunna, att vilja och i så fall hur han eller hon kan gå till väga. Antingen blir svaret ”ja jag kan”, ”ja jag vill” eller ”nej jag vill inte”, ”nej jag kan inte”

eller ”så här ska jag göra” men schemat har också utrymme för ”att inte veta”. Vilket många gånger kan vara fallet, han eller hon vill ändra situationen men vet inte hur, han eller hon kanske inte vet vilka förändringar och handlingsalternativ som är möjliga bara att han eller hon vill bort från den nuvarande situationen. Dessa tvångslägen är exempel på situationer som Berglind kallar ”återvändsgränder”. (aa, s. 57-59)

Schemat för handlingsanalys kan många gånger vara ett känsloladdat förlopp, inte minst när hinder för handlandet upplevs och i och med det befinner sig i en ”återvändsgränd”. Dessa hinder av såväl yttre som inre slag, kan då väcka liv i starka känslor. En ursprunglig reaktion är aggressivitet och ilska, de yttre hindren kan bestå av andra personer och de tycks då stå i vägen. Det är därför mot dessa personer som aggressionerna riktas. En ilska som riktar sig mot ett yttre hinder kan vara rationell genom att personen på så sätt lyckas undanröja hindret. (aa, s. 74-77)

Berglind tar även upp socialpsykologins begrepp ”in-group” respektive ”out-group” vilket benämns som *vi* och *dom*. ”Vi-gruppen” är den grupp som man själv anser sig tillhöra, känner sig hemma i och är bekväm med dess normer. Agerandet som en grupp tycks medföra en försvagning av det individuella ansvaret för handlingar. Många gånger kan en styrka kännas genom gruppen som lyfter en över de egna handlingsbegränsningarna. Inom gruppen utvecklas också normer för hur man ska förhålla sig till ”dom-grupperna”, är de en fiende som ska tolereras eller krossas? Även om en gruppmedlem i ”vi-gruppen” egentligen inte delar gruppens uppfattning innerst inne, ställs han inför valet att antingen följa ”vi-gruppens” normer eller att följa den egna viljan och riskera att utses till förrädare och bli utesluten. (aa, s. 132)

Inom klientarbete talar Berglind om att socialarbetare emellanåt kan stöta på personer som beter sig ovanligt hjälplösa och passiva. I vissa fall utformas hjälpsituationen till att ytterligare förstärka klientens hjälplöshet genom att klienten blir den hjälplöse och den professionella hjälparen är den som ska fixa och ordna det mesta. Berglind menar att i

dessa klientmöten måste behandlaren stå ut med sin egen hjälplöshet och inse att det gäller att bygga upp klientens egen kompetens att klara svåra situationer. (aa, s. 80-81)

Empowerment

Empowerment utvecklades i USA under 70-talet. Det är ett begrepp som har kommit att användas många olika sammanhang, bland annat affärsvärlden och inom det sociala arbetet. Enligt Bengt Starrin tar empowerment fasta på att människan måste betraktas som ett subjekt som är kapabelt att styra sitt eget liv. Tanken är att utsatta grupper ska ha ett avgörande inflytande i arbetet med att stärka sin position i samhället. Empowerment ämnar till att individen ska kunna tänka om sig själv som värdefull och att känna möjlighet inför att kunna förändra de omgivande strukturerna. En av utgångspunkterna är att individen klarar av saker och har förmågor som kan utvecklas, något som bland annat auktoriteter kan sätta hinder för. "Vanliga" människors förmågor bör lyftas fram i de frågor som gäller dem själva istället för att de professionella anses ha all kunskap. (Starrin, 1997, s. 9-20)

Sammanfattning

Vi har valt att använda oss av dessa delar av handlingsteorin med relevant anknytning till vår undersökning och forskningsfråga. Sammanfattat handlar Berglinds teorier om att människors handlande påverkas av såväl inre som yttre faktorer. Berglinds flödesschema för handlingsanalys behandlar frågor om att kunna, vilja och hur man kan förändra sin situation. I detta flödesschema ingår även hinder för handling vilket kallas "återvändsgränder". Dessa återvändsgränder väcker ofta liv i starka känslor så som aggressioner. Vidare resonerar Berglind kring hur begreppen *vi* och *dom* grupp kan förstärka den egna handlingsförmågan. Resonemang kring hjälplöshet inom klientarbete beskriver Berglind som en svår men ofta förekommande situation i och med att behandlaren istället förstärker klientens hjälplöshet genom att hjälpa. Starrin beskriver begreppet empowerment som individens inflytande i arbetet att kunna stärka sig själv. Det handlar även om individens syn och känsla inför möjligheten att förändra sin situation.

Resultat

Vi utförde tre enskilda intervjuer med tre ungdomar på ett behandlingshem. I följande kapitel presenteras endast en sammanfattning av det som framkom i intervjuerna.

Resultaten är indelade i rubrikerna: *Vad brukar de göra under den fria tiden; Hur upplevs den fria tiden; Synen på personalen och Önskingar om förändring.*

Vad brukar de göra under den fria tiden?

Alla intervjupersonerna berättar att de till största del brukar titta på tv. Om de inte tittar på tv spelar de tv-spel, sällskapsspel eller sjunger karaoke. Intervjupersonerna menar att de inte har så mycket att göra, inte så mycket aktiviteter. Detta kan leda till att ungdomarna springer runt och gör ingenting. Genomgående i samtliga intervjuer beskriver intervjupersonerna att de oftast inte har någonting att göra och att det därför blir att de vanligen gör samma saker. De beskriver att alla ungdomar ofta sitter tillsammans fastän de inte har någonting att göra.

Hur upplevs den fria tiden?

Det som intervjupersonerna upplever som positivt med den fria tiden är att de slipper göra samma saker hela tiden och att de har mer frihet eftersom de inte behöver följa ett schema. Det innebär att man får tid för sig själv och är ledig. Ofta känner ungdomarna sig trötta efter den schemalagda tiden och upplever därför den fria tiden som skön då man slipper miljöterapi och kan få lite tid för sig själv. Rastlöshet och enformighet beskriver intervjupersonerna som negativt med den fria tiden. De beskriver också att det är ofta som man känner sig uttråkad under den fria tiden. Orsaken till de negativa känslorna kring den fria tiden är att man inte har någonting att göra berättar intervjupersonerna. När intervjupersonerna talar om känslorna inför den fria tiden berättar de att man kan känna sig trött när miljöterapi är avslutad för dagen men även att de kan uppleva en positiv känsla av att det är glad stämning. Stämningen kan ibland också beskrivas som flamsig när ungdomarna inte har någonting att göra. En annan beskrivning av stämningen bland ungdomarna är att det kan vara irriterat på grund av att de inte har någonting att göra

Synen på personalen

Intervjupersonerna beskriver personalen som lätta att få kontakt med och att personalen är med och spelar sällskapsspel, de är dock sällan med när ungdomarna spelar tv-spel. Intervjupersonerna talar om att personalen inte hittar på saker att göra och ofta ger samma alternativ när ungdomarna efterfrågar aktivitet. Samtliga intervjupersoner berättar att personalen ofta har en tendens till att vara inne på kontoret under den fria tiden. Intervjupersonerna talar också om att det varierar från person till person hur personalen är. Ungdomarna upplever personalen som tråkiga och när ungdomarna kommer med förslag på aktiviteter skyller personalen på att det inte finns tid för att genomföra.

Önskingar om förändring

Intervjupersonerna var samstämmiga om att den fria tiden behöver förändras, något som de trodde att samtliga ungdomar i huset höll med om. De efterfrågar åtminstone en planerad gemensam aktivitet i veckan. Intervjupersonerna menar på att det skulle vara bra med lite mer struktur under vissa dagar och tycker att det är viktigt att aktiviteten då är frivillig för att undvika trots och känsla av tvång. När intervjupersonerna berättar om förslag på aktiviteter talar de om att man kan gå på bio, åka och fika, bowla eller gå på stan. Alla intervjupersoner berättar att de kan tänka sig att göra vad som helst för att aktivera sig tillsammans men huvudsaken är att de faktiskt gör någonting och gärna byter miljö. När intervjupersonerna berättar om vad personalen bör tänka på för att kunna förbättra den fria tiden gav de många tips. Intervjupersonerna vill att personalen ska vara mer spontana och öppna för ungdomarnas idéer. En önskan finns om att personalen ska uppmuntra ungdomarna mer och komma med initiativ till att göra saker.

Diskussion

Generellt sett, anser vi att en stor del av våra resultat överensstämmer med Cederlunds (1998) forskning. Det framgår bland annat att ungdomarna i vår studie anser att personalen tillbringar stor del av den fria tiden på kontoret, något som kan relateras till de resultat som Cederlund fått i sin undersökning av personalens tidsanvändning. Något som varken vi eller Cederlund fått svar på är varför personalen tillbringar mycket tid på kontoret. Det faktum att personalen i vissa fall verkar tillbringa lite tid med ungdomarna enligt vår och Cederlunds forskning, väcker tankar om krav på dokumentation och annat kontorsgöra kan vara för höga på dessa institutioner?

Ungdomarna ger exempel på att personalen är med och gör saker som personalen intresserar sig för, men att de inte tar sig tid till att göra sådant som ungdomarna tycker om att göra. Detta kan kopplas till Cederlunds resultat kring att aktiviteter väljs efter personalens intressen. Precis som Cederlund undrar även vi hur stor vikt det läggs vid personalens intressen jämfört med ungdomarnas behov, och vilka följder det kan få för ungdomarnas behandling. Vi tror att om aktiviteterna istället utgår från ungdomarnas intressen skapas mer naturliga situationer där ungdomarna är bekväma och trivs.

Cederlund menar att aktiviteter som avviker från vardagen är viktiga i förändringsarbete. Ungdomarna i vår studie efterfrågade främst sociala aktiviteter utanför huset som till exempel fika. Enligt Cederlund är dessa situationer bra då de ger personalen ny kunskap om ungdomen och samtidigt får ungdomen social träning. Vi tror dessutom att dessa situationer kan ge en mer jämställd kontakt emellan ungdom och personal. Genom bytet av miljö kan de invanda rollerna från institutionen sättas åt sidan och kanske därigenom komma närmare ungdomen.

Cederlund ifrågasätter om ungdomarna egentligen har fri tid, vilket också vi ställer oss frågande till. Institutionsmiljön kommer aldrig att bli en hemmiljö och dessa ungdomar är där på grund av att de har stora problem. Under en stor del av dygnet är behandlingen dock inte i centrum. Är detta för att ungdomarna faktiskt behöver vila, för att personalen inte orkar, att ekonomin inte klarar av det eller av andra skäl? Vi ställer oss även frågande till varför denna stora del av dagen inte har högre värde ur behandlingssynpunkt. Vi anser att även den fria tiden bör användas till behandling i mindre strukturerade former där ungdomarna får social träning i kontakten med de vuxna i personalen.

Avslutning

Vår frågeställning var hur ungdomarna på ett behandlingscenter kan uppleva den fria tiden. De svar vi har fått på vår fråga är att ungdomarna upplever att de inte har någonting att göra och efterlyser aktiviteter i första hand utanför huset. Intervjupersonerna beskrev det som skönt med friheten under den fria tiden, men att de kunde uppleva rastlöshet och enformighet och beskrev att de är tillsammans, men att stämningen kan vara "irriterad" och "gnällig". Ungdomarna upplever att personalen ofta är på kontoret och känner att de tar avstånd från ungdomarna, något som vi tror ungdomarnas "vi-känsla" skapas kring. De reaktioner och känslor som ungdomarna upplever i samband med att inte ha någonting att göra tycker vi stämmer bra överens med Berglinds resonemang om att hamna i en återvändsgränd. Vi ser även en risk att försätta ungdomarna i en hjälplös position om personalen hjälper till med aktiviteter för mycket. Detta stämmer även bra med empowermentteorins tanke om att auktoriteter kan sätta hinder för utvecklingen av människans förmågor. För att dessa ungdomar, i framtiden ska slippa vara klienter och hjälpberoende bör deras process mot en ökad egenmakt förstärkas redan nu. Det kan vara deras chans att komma ur den beroendesituation som de för tillfället befinner sig i.

Forskningen inom detta område är relativt outvecklad och vi efterfrågar därför mer forskning som tar tillvara på ungdomarnas behov som hjälp i deras förändringsprocess. Vi skulle också gärna se forskning kring hur det påverkar ungdomarna att å ena sidan ha strikt struktur och till att den sedan helt bryts för dagen och lämnar aktivitetsansvaret till

ungdomarna. Strukturens vara eller inte vara kan diskuteras. Strukturen kan hjälpa ungdomen att skapa ordning i en i övrigt rörig tillvaro, men kan samtidigt bidra till att ytterligare försätta ungdomen i en situation av hjälplöshet.

Vi tror att betydelsen av en meningsfullhet i ens tillvaro är av stor vikt när man försöker skapa en förändring av sin livssituation. Därför menar vi att forskning inom detta område är viktigt för de som arbetar med ungdomar med psykiska och psykosociala problem inom socialt arbete. Känslan av meningsfullhet kan ge dessa ungdomar kraft att väcka sin egen "inre motor" och orka gå mot en tillfriskning.

Det som vi kommer att bära med oss av detta arbete är dessa ungdomars längtan efter att vara helt vanliga ungdomar. Vår förförståelse var att ungdomar med denna problematik behövde bemötas på ett annorlunda sätt. Även om de har speciella behov på grund av sin diagnos som kräver ett visst bemötande för att kunna utvecklas positivt, har vi sett hur viktigt det är att uppmärksamma dessa ungdomars längtan att få vara vanliga. Denna kunskap är något som även kan användas i bemötandet av andra klientgrupper. Benämningen patient får inte leda till att omvärlden behandlar en människa på ett annat sätt än som den personen man har varit i hela sitt liv.

Referenser

Andersson, Gunvor (2000). Barnen i socialt arbete – en maktlös grupp?. I Anna Meeuwisse, Sune Sunesson & Hans Swärd (Red.). *Socialt arbete - en grundbok* (pp. 172-173). Falköping: Natur och Kultur.

Berglind, Hans (1995). *Handlingsteori och mänskliga relationer*. Stockholm: Natur och Kultur.

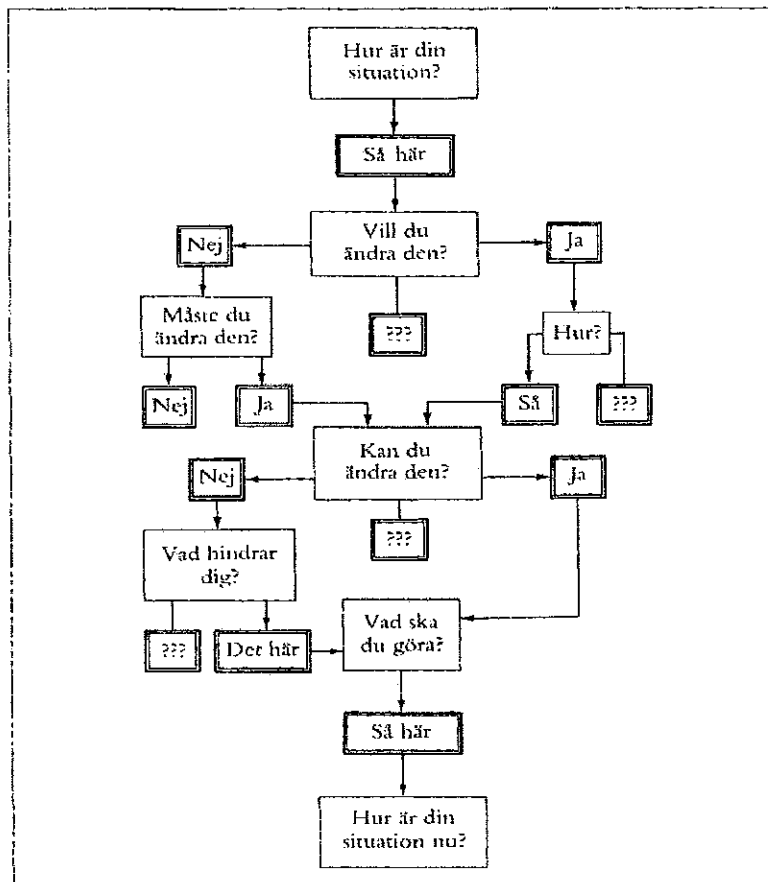
Cederlund, Christer (1998). *Aktivitetens betydelse för ungdomar på institution*. Institutionen för socialt arbete: Stockholms Universitet.

Hallberg, Margareta (2000). Teori och praktik som forskningsobjekt. I Anna Meeuwisse, Sune Sunesson & Hans Swärd (Red.). *Socialt arbete - en grundbok* (pp. 264-265). Falköping: Natur och Kultur.

Starrin, Bengt (1997). Empowerment som tankemodell. I Erik Forsberg & Bengt Starrin (Red.). *Frigörande kraft: Empowerment som modell i skola, omsorg och arbetsliv*. (pp. 9-20) Stockholm: Förlagshuset Gothia.

Bilaga

Handlandets villkor



Figur 4.3. Flödesschema för handlingsanalys.

från alla känslor. Men det är inte sant. Jag har arbetat med den här sortens beslutssituationer psykodramatiskt och vet att i själva verket är de många gånger laddade med mycket starka känslor som behöver bearbetas innan en människa kan gå vidare.