



KVALITETSREDOVISNING  
2010

## **PRESENTATION**

**Magelungen Utveckling AB** skall bedriva behandling, terapi, konsultation, utbildning och forskning inom det sociala/psykologiska och psykiatriska området och därmed sammanhängande verksamheter. Bolaget ska bedriva skolverksamhet genom grundskole- och gymnasieundervisning.

Bolaget är ett helägt dotterbolag till Magelhusen AB, (org nr 556708-9130) som är personalägt aktiebolag där alla 113 delägare arbetar i Magelungen Utveckling AB.

Vi ser ägandeformen som en stor tillgång för bolaget. Ett brett ägande skapar möjligheter till långsiktighet och ansvarstagande för företaget och dess mission. Vår konstruktion innebär att månadsanställd personal har möjlighet att bli delägare i aktiebolaget. Nyemission av aktier sker årligen på en extra bolagsstämma.

Vd har övergripande ansvar att driva organisationen i enlighet med styrelsens målsättningar. Tydliga riktlinjer och strukturer i organisationen skapar utrymme för mångfald, tolerans, kreativitet och kompetens inom Magelungen. Företagsledningen utgörs av VD Daniel Riddez, vvd Mia Hübinette, skolchef Stefan Berg, controller Katarina Wessman och utvecklingsledare Tomas Lindgren med ansvar för ekonomi, organisationsutveckling, marknad och kvalitetssäkring.

**Vår vision** är att vara ledande och lärande inom behandling och skola.

### **Ledande**

innebär att vi är kunskapsburet företag som vill vara ett föredöme och en drivkraft för utveckling inom vårt kompetensområde och för samhället i stort.

### **Lärande**

är att som kunskapsdrivet företag lära oss själva och lära andra

### **Behandling**

är forskningsbaserat, flerdimensionellt förändringsarbete för den unge och dess nätverk

### **Skola**

skall skapa möjligheter för att eleverna skall vara väl förberedda för vidare studier och arbetsliv

**Vår mission är att ge hopp och göra en skillnad**

## **VERKSAMHETSFAKTA 2010-12-31**

Magelungen Utveckling AB bedriver verksamheter inom tre huvudområden; Behandlings-/förändringsarbete, Skola och Kompetensutveckling.

Behandlingshemmen Magelungen Farsta och Magelungen Södermalm

Magelungen Utredning kan erbjuda utredning på behandlingshemmet i Farsta eller i öppen vård.

Dagverksamheter i Stockholm: Älvsjögruppen, Farstagruppen, Bohusgruppen, Södergruppen, Vita Bergsgruppen, Gaveliusgruppen, Svedmyragruppen

Dagverksamheter i Sverige: Södertälje, Västerås, Jönköping, Örebro, Gävle samt Helsingborg

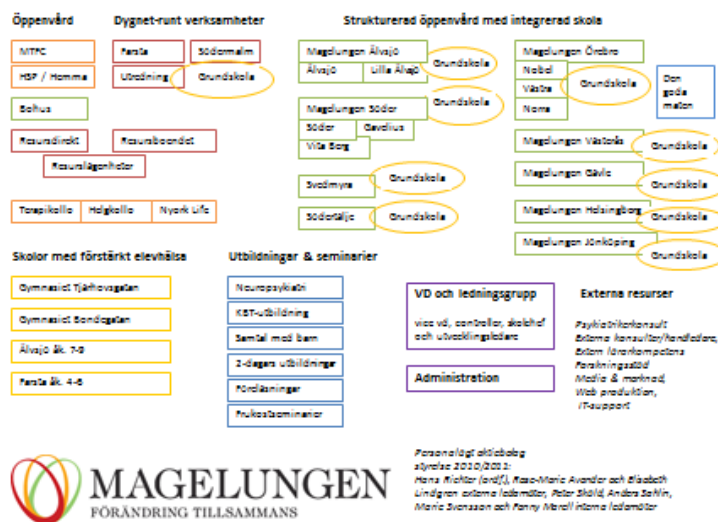
Magelungens Resursenhet, träningsboende i kollektiv och lägenheter med kvalificerade resurser

Magelungen Evidens erbjuder manualstyrda behandlingsprogram i fosterfamiljer - MTFC och i hemmet samt KBT-behandling.

Magelungen Kolloverksamheter som erbjuder koloniverksamhet på sommaren och helger under året.

Magelungen Skola är en fristående grund- och gymnasieskola. Skolan erbjuder undervisning i små grupper i samverkan med behandlingsenheterna.

Vi har även ett fokus på kompetensutveckling där vi under 2010 bedrivit utbildningsverksamhet: *KBT 15 hp och Neuropsykiatri 7,5 hp* i samverkan med Ersta Sköndal Högskola där medarbetare från Magelungen undervisar  
*Samtal med barn* är en ett-årig utbildning som vi har haft tillsammans med Eva Redemo och Haldor Ovreide.



Ledningsgruppen utgörs av Vd Daniel Riddez, vice Vd Mia Hübinette, Katarina Wessman, controller, Stefan Berg, skolchef samt Tomas Lindgren, forskningsledare. Långsiktig planering, övergripande utveckling av företaget, nya projekt, avtal och upphandlingar, organisationsutveckling samt marknadsföring tillhör företagsledningens arbetsuppgifter. Administrationen består av Katarina Wessman, controller/arbetsledning med övergripande ekonomiansvar och budgetstöd till organisationens chefer. Lisa Blockstrand har huvudansvar för personalfrågor, och handkassar. Lisa samordnar även inköp. Carina Fridvall sköter bokföring, fakturering och redovisning. Cheferna i organisationen är direkt underställda VD. Cheferna har budget, behandlings- och personalsvar för respektive enhet. Förutom de månadsanställda som finns inom organisationen finns ett antal resurspersoner anställda på konsultbasis: organisations-/affärsutvecklingscoaching, handledare och konsulter i verksamheterna, psykiatrisk konsultläkare, vetenskaplig konsult (forskning), mediakonsult och IT-konsult  
 Att vara chef på Magelungen innebär

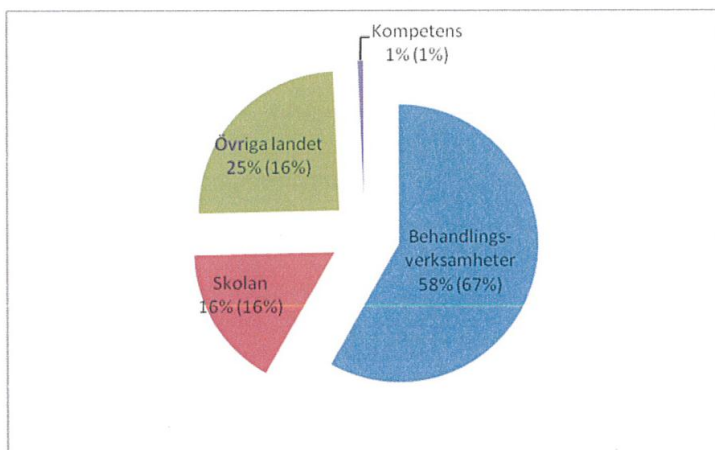
- Att enheten erbjuder hög kvalitet i enlighet med Socialstyrelsen och Skolmyndigheternas riktlinjer
- Att chef har yttersta ansvar för att lagar och regelverk följs.
- Att det finns en tydlighet kring uppdrag, ansvar och arbetsuppgifter för varje medarbetare på enheten
- Att ansvara för att samordna resurserna på enheten
- Att det finns ett gott samarbete med kollegor, samarbetspartners och uppdragsgivare
- Att samordnaren i ärendet har ansvaret för att teamet fungerar och att det finns en bra struktur.
- Att det finns ett tydligt målfokus i uppdraget
- Att dokumentation sker i enlighet med regler och riktlinjer
- Att regelbunden uppföljning och utvärdering av uppdragen sker
- Att forskning bedrivs på enheten i enlighet med de riktlinjer som finns i organisationen
- Att kompetensutveckling sker på enheten i form av utbildning, handledning och samverkan.
- Att tid avsätts för utvärdering och planering
- Att ansvara för budget vad gäller intäkter och kostnader
- Att ansvara för arbetsmiljö
- Att ansvara för att behandlingens innehåll och utformning
- Att ansvara för att skolmål uppnås.

## Ekonomi 2009/2010

Omsättning 125 755 476 kr (114 482 551 kr)

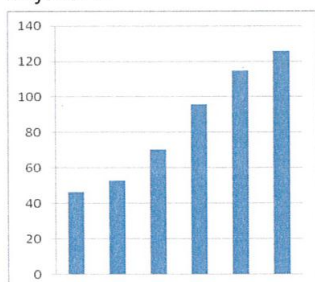
Resultat före skatt 1 014 008 kr (2 227 216 kr)

Omsättning per verksamhetsområde (föregående år)



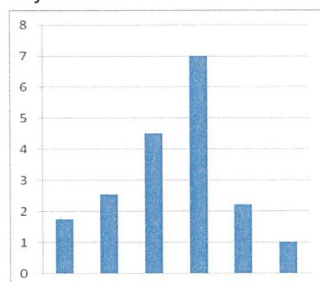
Omsättning 2006-2011

miljoner kr



Resultat 2006-2011

miljoner kr



**En Gasell**

- har offentliggjort minst fyra årsredovisningar
- har en omsättning på mer än 10 Mkr
- har minst tio anställda
- har de senaste tre åren kontinuerligt ökat omsättningen
- har under samma period minst fördubblat sin omsättning
- har ett samlat rörelseresultat för de fyra räkenskapsåren som är positivt
- har väsentligen vuxit organiskt, inte genom förvärv eller fusioner.

## RESULTAT OCH FINANSIELL STÄLLNING

Magelungen Utveckling AB har under verksamhetsåret ökat sin omsättning med 19% (36%) till 114 483 000 (95 851 000 kr).

Resultat efter finansiella poster är 1 014 000 kronor (2 227 000 kr) en vinstmarginal på 1%

*Resultat avser bokslutet 2009-2010*

Vårt resultat för året innebär att vi kvalificerar oss för att vara ett Gasellföretag. Gasellerna utses av Dagens Industri. Begreppet Gaseller är skapat av den amerikanske forskaren David Birch. Redan på 1980-talet visade han att det var de små, snabbväxande företagen som skapar de flesta nya jobben, till skillnad från ekonomins elefanter som alltid måste effektivisera och ofta minskar sysselsättningen. 2010 utsågs endast 624 företag i hela Sverige Sveriges aktiebolag till Gasellföretag, vilket var det lägsta antalet sedan starten år 1998

För att utses till Gasell måste företaget uppfylla alla dessa kriterier. Det är alltid företagets fyra senaste årsredovisningar som ligger till grund för Gasellundersökningen.

## **RAMAVTAL**

Vi har ramavtal med 40-talet kommuner i Sverige.

## **MEDARBETARE**

Magelungens behandlingscenter har i dec 2010 170 månadsanställda och 50-talet tim- och uppdragsanställda.

Medarbetarna inom behandling är till största delen högskoleutbildade socionomer, socialpedagoger, beteendevetare och psykologer. Många har vidareutbildningar inom behandlingsarbete; Grundläggande psykoterapiutbildning, legitimerade psykoterapeuter familjeterapi- och nätverksutbildningar, KBT, ART, coach-utbildning, neuropsykiatrisk kompetens, utredningskompetens samt ledarskapsutbildningar.

All behandlingspersonal har kontinuerlig handledning och kompetensutveckling. Under 2009 genomgick behandlingspersonalen Socialstyrelsens BBiC-utbildning.

Lärarna är behöriga på både grundskole- och gymnasienivå. Speciallärare finns inom kollegiet och kompetens finns inom specialpedagogik. Två av lärarna har Magisterexamen.

## **KVALITETSARBETE**

Kvalitet är att tillgodose behov, infria förväntningar och uppfylla krav från uppdragsgivare och kund, medarbetare, ägare och lagstiftare. Magelungens kvalitetssäkringsarbete innefattar flera områden; tydlighet i målformuleringar och uppföljning av samuppdrag, satsning på kompetensutveckling och integrerad forskning på samtliga enheter. Dokumentation av verksamheter fyller en viktig funktion i kvalitetsarbetet. Vi har utvecklat och applicerat en struktur för en kvalitetsredovisning som ska ge en övergripande bild och analys av kvalitetsutvecklingen på Magelungen och de förbättringsområden som vi bör fokusera på framåt.

I verksamheterna ska **högsta kvalitet** konkretiseras då det gäller:

### **Bemötande av ungdom, familj och uppdragsgivare;**

omtanke, tolerans, respekt, ödmjukhet, information och delaktighet

### **Förändringsarbete, skola och omvårdnad**

utveckla nya metoder

planera - genomföra - utvärdera

öppenhet för förändringar

forskning och utvärdering

### **Kompetens**

säkerställa att den kompetens som krävs finns i verksamheten:

grundutbildning, vidareutbildningar, regelbunden handledning, konferenser

individuella kompetensutvecklingsplaner för medarbetarna

tydlighet med ansvar och befogenhet

### **Samverkan och samarbete**

ansvar

förutsättningar

förmåga

### **Riskhantering**

identifiera, analysera och bedöma

åtgärda och eliminera orsakerna

### **Avvikelsehantering**

anmäla till myndigheter

klagomål: systematiserad dokumentation och rapportering

tillvarata förslag från uppdragsgivare, ungdom, familj och medarbetare

### **Egenkontroll, uppföljning**

utvärderingar med uppdragsgivare

enkäter till uppdragsgivare och medarbetare

forskningsprojekt.

elektroniskt journal- och dokumentationssystem i både behandlings- och skolverksamheter

## **Miljöfrågor**

Magelungens miljöpolicy utgår från ett kretsloppstänkande. Vi tillämpar produktvalsprincipen enligt Miljöbalken, som innebär att miljöskadliga produkter ersätts med mindre miljöskadliga produkter, då dessa alternativ finns. Magelungen har miljö-certifierade elavtal med leverantörerna.

Verksamheterna sopsorterar. Grovavfall, elavfall eller annat miljöfarligt avfall lämnas på återvinningsstationer. Lågenergiglödlampor används. Vi eftersträvar att använda miljövänliga bilar eller genom att åka kollektivt. Samtal om miljö och miljöförstöring ingår som en naturlig del i samvaron mellan de vuxna och ungdomarna.

## **STYRELSENS ARBETE**

Styrelsen för verksamhetsåret 2009/2010 består av sju personer; Hans Richter (extern ordförande), Fanny Marell, Tomas Lindgren, Peter Sköld, Marie Svensson samt Rose-Marie Avander och Elisabeth Lindgren (externa ledamöter).

Styrelsen har under året sammanträtt sex gånger och arbetat enligt den arbetsordning som årligen uppdateras. Styrelsen har utarbetat strategiska mål för bolaget och direktiv för VD i det övergripande ansvaret för Magelungen Utveckling AB. Företagsledningen arbetar aktivt med aktivitetsplan som är kopplade till övergripande mål.

## **2010 i sammanfattning**

Magelungen är i dag en av de ledande aktörerna inom vård behandling och skola för ungdomar med psykosocial problematik. Vi har en lång erfarenhet och hög kompetens inom vårt område och arbetar intensivt med fortsatt kompetensutveckling och metodutveckling inom vård, behandling och skola. Genom våra egna erfarenheter, ständiga utvärderingar tillsammans med våra barn, ungdomar, deras föräldrar och uppdragsgivare söker vi ny kunskap för att förfina våra metoder och vårt förhållningssätt.

Vi bedriver samtidigt egen forskning för att på så sätt evidensbasera det terapeutiska och pedagogiska arbete vi bedriver. Som kunskapsföretag vill vi vara ett föredöme och en drivkraft för utveckling inom vårt kompetensområde och för samhället i stort. En målbild vi har är att på fler orter i landet kunna erbjuda evidensbaserade insatser och resursstarka skolor för de mest utsatta barnen och deras familjer.

Som kompetensföretag är vårt val av ägandestruktur en framgångsfaktor. Vårt företag har en unik lösning vad gäller möjligheten att en gång om året erbjuda våra fast anställda en möjlighet till att bli delägare i företaget Vi är samtidigt tydliga med att åtskilja ägandet från driften av företaget vilket innebär att det är på årsstämmor som ägarinflytande sker. På arbetsplatsen har Magelungen har att följa de regler som finns på arbetsmarknaden och det kollektivavtal som finns med KFO.

Vi har en tydlig organisation med gemensamma mål, riktlinjer och värderingar som är formulerade för företaget. Med tydliga strukturer och tid för kompetensutveckling skapar vi möjlighet till stor delaktighet och utveckling för medarbetare. Medarbetare och ledning har genom vårt intranät en möjlighet till kommunikation och delaktighet.

Organisationen har en årlig konferens, ett "Open-space" där alla medarbetare bjuds in till samtal med varandra om det som är viktigt i organisationen.

Under året har vi haft flera förfrågningar om skolplaceringar för barn med särskilda behov och vi har därmed projekterat för att till höstterminen starta en ytterligare gymnasieklass IA-programmet, en mellanstadiegrupp i Farsta och en högstadiegrupp i Älvsjö. Samtliga med hög lärartäthet och förstärkt elevhälsa. Skolplaceringarna finansieras av en förhöjd skolpeng som beviljas av kommunens skolförvaltning.

Vi ser att det finns ett stort behov av rena skollösningar med en förstärkt elevhälsa. Utifrån de erfarenheter vi gjort under ett antal år med att arbeta med gruppen ungdomar som uteblir från skolan så kallade "hemma-sittare" har vi utvecklat ett manualbaserat behandlingsprogram "Hemma- sittar-programmet" (HSP). Programmet har utvecklats på vår enhet Evidens och med KBT som grund är det en intensiv behandling som är förlagd på ungdomens hemmaplan. Vi har haft en internutbildning i programmet för medarbetare från våra dagverksamheter i Stockholm, Helsingborg, Jönköping och i Västerås. Tanken är att vi ska kunna erbjuda insatsen till skolor/socialtjänst men även sälja utbildningar till kommuner för att de på egen hand ska kunna utföra behandling under handledning av Magelungen.

På vårt Resursboende i Trollbäcken har vi infört dygnet-runt bemanning. Förändringen är gjord utifrån Socialstyrelsens skärpta krav på HVB vården för ungdomar under 18 år. Behandlingshemmen har genomfört en omorganisation av arbetet för att erbjuda våra ungdomar en heldagsskola med lärare och behandlare som arbetar i team. Vi har även ökat personalresurserna kvällstid för att öka säkerheten och möjligheten till att hjälpa ungdomarna till fritidsaktiviteter. Förändringen har skett i linje med de krav socialstyrelsen och skolinspektionen har ställt på ökad säkerhet och att ungdomar placerade på HVB ska ha en fullgod skola.

I Örebro har verksamheten vuxit till att idag bestå av tre dagverksamheter, ett KBT-team som arbetar med öppenvård och ett cateringkök; "Den goda maten". Köket lagar lunch till ungdomar, personal och säljer även lunch till företag i närområdet.

En organisationsförändring har genomförts på våra dagverksamheter i Älvsjö/Farsta och på Södermalm i Stockholm. Vi har tillsatt en rektor för Älvsjö respektive Södermalm som har delat ledningsansvar tillsammans med behandlingschefer.

Vi har under året framställt en fjärde forskningsrapport med en uppföljning av ungdomar placerade i våra dagverksamheter. Forskningen har idag en given och självklar position i organisationen. Vi har avsatt resurser motsvarande en heltid, en forskningsledare, forskningsansvariga på varje enhet och en handledare. Forskningen är ett signum för den satsning på kvalitet som är Magelungens absolut viktigaste framgångsfaktor. Under året som gått har vi genomfört ett antal utbildningar i egen regi och i samarbete med Ersta - Sköndals Högskola. Vi har även bjudit in till en serie kostnadsfria seminarier till kunder och kollegor. Magelungen har därmed tagit ett ytterligare kliv i att vara ett kunskapsföretag som är drivande i utvecklingen inom vårt kunskapsområde.

## **Uppföljning av Förbättringsområden 2009/2010**

### *Översyn av organisation och personalförsörjning*

- *Organisationen är i ständig förändring. Nytt under 2010 är tillsättandet av en ledningsgrupp som gemensamt ansvarar för Magelungens utveckling och arbete i enlighet med styrelsens uppsatta mål.*
- *AU-möten varannan vecka – ett öppet forum för information och dialog med Magelungens chefer.*

### *Förbättrade administrativa strukturer och fortsatt arbete med kvalitetssäkring.*

- *Omorganisation av de administrativa funktionerna pågår*

### *Fortsatt satsning på etablering av Magelungen som ett utbildningsföretag i samverkan med Universitet och högskola.*

- *Vi har genomfört två utbildningar i samverkan med Ersta Sköndal Högskola där medarbetare från Magelungen har varit kursansvarig och undervisat på utbildningarna.*

### *Fortsatt kvalitetsutveckling av den fristående skolan.*

- *Skolchef har tillsatts för Magelungens skolor. Lokala rektorer finns.*

### *Skapa flera strukturer och möjligheter för brobyggande och samverkan mellan enheterna .*

- *Gemensamma forum.se bild ovan.*

### *Fortsatt arbete med kvalitetssäkring och systematisering kring avvikelser i förhållande till mål.*

- *Implementering av ny basmodell avseende forskningen på Magelungen*

## **Utredningsområden**

### *Pågående och framtida projekt för Magelungen*

#### *Geografisk expansion*

#### *Manualisering Av HSP*

#### *Fortsatt utveckling på skolområdet, både friskole enheter och ökat samarbete behandling*

#### *Kvalitetsutveckling och systematisering*

## **Utredningsområden**

### *Pågående och framtida projekt för Magelungen*

#### *Samordning i framtagandet av nya koncept och modeller*

#### *Fokusområde skolan : grund- och gymnasieskola.*

#### *Fortsatt marknadsföring och kommunikation av vårt varumärke*

#### *Ökad kontakt och samverkan med beslutsfattare och politiker*

#### *Marknadsföring av Magelungens företagsidé*

**Stockholm oktober 2011**

**Daniel Riddez, vd**

**Mia Hübinette, vvd**